



דו"ח שנתי

2022

לשנה שנסתיימה ביום 31 בדצמבר 2022

בהתאם לסעיף סעיף 81 לכללי תאגידי מים וביוב (אמות מידה והוראות בעניין הרמה, הטיב והאיכות של השירותים שעל החברה לתת לצרכניה)
תשע"א 2011

פארק תעשיות הגליל - צח"ר, ת.ד. 640 ראש פנה, 12000 טל' 04-6935440, פקס 04-6935450

דבר מנכ"ל

צרכנים יקרים,

תאגיד המיס והביוב פלג הגליל שואף להיות מודל מוביל לכלל תאגידי המיס בארץ בכל הפרמטרים. איכות וזמינות אספקת המיס ואיסוף ביוב בשגרה ובחירום ושיפור מתמיד באיכות השירות וברמת הפיתוח והתחזוקה של תשתיות המיס והביוב, בניהול מקצה לקצה – מאספקת המיס ועד השבת הקולחין, בכל 13 היישובים שבאחריותנו.

התאגיד שם דגש בראש סדר העדיפויות: שיפור מתמיד באיכות השירות, בניהול מקצועי, יעיל ומבוסס דיגיטציה.

פיתוח הון אנושי, התנהלות רווחית וכלכלית תוך שמירה על איכות הסביבה והגנה על ערכי טבע ונוף.

אני שמח להציג בפניכם את מטרות העל שנקבעו בתוכנית העבודה השנתית לשנת 2023. התאגיד פועל 24/7 ועוסק בהקמה, הפעלה, בתחזוקה מונעת ובתיקון של רשת המיס והביוב ותייעול תוך ניצול מיטבי של משאבים, אימוץ טכנולוגיות חדשניות.

מציאות בשירות לקוחות

שירות הלקוחות הינו אחד מעמודי התווך של החברה, פלג הגליל חותר לשיפור מתמיד ולמציאות בשירות. כל תהליכי העבודה בחברה הן התפעוליים והן השירותיים נמדדים ברמה החודשית עבור כל פניות השירות והתקלות התפעוליות ואנו רואים בהם הזמנות לשיפור וללימוד.

כבכל שנה אנו מתכבדים לפרסם דוח שנתי המפרט את סיוכום פעילות החברה לאותה שנה.

בדוח תוכלו למצוא מידע רב על העשייה והפעולות שבוצעו מתוך תפיסת שירות של שיפור מתמיד של אספקת המיס ושירות הלקוחות.

בהזמנתו זו ברוציני להודות לצוות העובדים שלנו והמנהלים שלנו העובדים ימים ולילות מתוך מחויבות נבונה לספק שירותי מיס וביוב איכותיים בזמינות ורציפות!

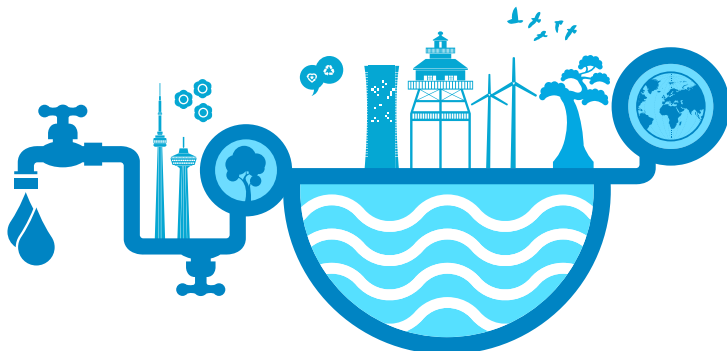
בברכה,

אינר, עלי אברירש

מנכ"ל



תיאור תמציתי של החברה



החברה הקמה בשנת 2008 מכוח חוק תאגידי המים והביוב תשס"א – 2001 (להלן: "החוק"), כתאגיד אזורי, לצורך מתן שירותי אספקת מים ומתן שירותי סילוק ביוב וטיהור שפכים, בתחומן של שלוש עשרה רשויות מקומיות. החברה פועלת במסגרת רישיון הפעלה שניתן לה ע"י הממונה על תאגידי המים והביוב.

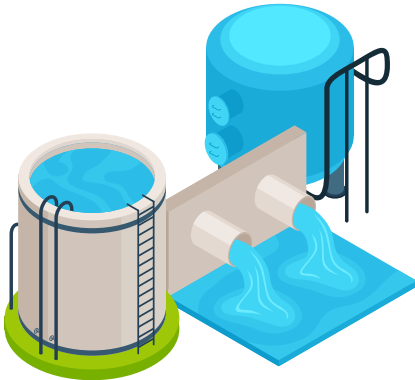
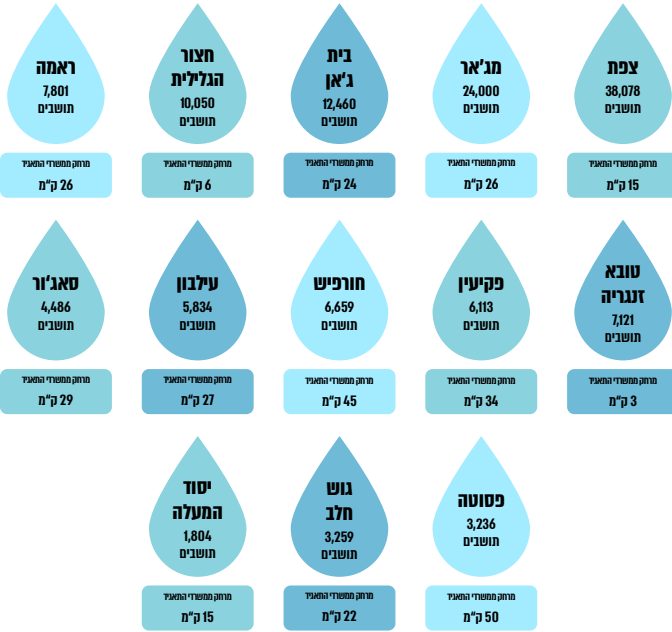
מבנה האחזקות בחברה

החברה מוחזקת על ידי הרשויות המקומיות הבאות:

מועד הצטרפות לתאגיד עפ"י רישיון ההפעלה.	שיעור ההחזקה	הרשות המקומית	
01/06/2008	22.5%	עיריית צפת	1
01/06/2008	7.92%	מ.מ. חצור הגלילית	2
01/06/2008	6.33%	מ.מ. טובא זנגריה	3
15/06/2009	3.26%	מ.מ. יסוד המעלה	4
15/06/2009	2.05%	מ.מ. נוש חלב	5
01/07/2010	6.09%	מ.מ. ראמה	6
01/07/2010	17.60%	מ.מ. מנ'אר	7
01/10/2010	5.55%	מ.מ. פקיעין	8
01/10/2010	2.89%	מ.מ. פסטוה	9
01/10/2010	4.20%	מ.מ. סאג'ור	10
01/10/2010	6.30%	מ.מ. חורפיש	11
01/10/2010	6.54%	מ.מ. עילבון	12
01/10/2010	8.77%	בית ג'אן	13
	100%	סה"כ רשויות בתאגיד	

פריסת התאידי

התאידי פועל ב-13 רשויות מקומיות ומשרת כ-130,901 תושבים



חברי הדירקטוריון:

- אוחנה שוקי (יהושוע)
- עו"ד נגאם פריד
- עו"ד אבורק עאסם
- רו"ח בחית אליאם
- מר יעקובי ישי
- גב' מנסור נאהדה
- מר ספיר ניצן

תנכ"ל בשנת 2022

אינ' עלי אבוריש

פירסי ההתקשרות עם החברה:

- בטלפון חינם שמספרו 050-550-1800
- פקס 04-6935450
- כתובת: ת"ד 640 ראש פינה 2000, אזור תעשייה צח"ר
- אתר האינטרנט: www.peleg-hagalit.org.il
- IDA7@PLG.ORG.IL לפניות: CRM@PLG.ORG.IL

נמות המים שסופקה על ידי החברה בשנים 2021-2022 (מ"ק)

2022	2021	פרטים
0	0	סה"כ הפקה עצמית
11,874,745	11,780,301	סה"כ קניית מים
0	0	סה"כ מקורות מים ב-מ"ק
6,744,231	6,729,657	צריכה במגורים
173,419	192,574	גטון ציבורי
440,975	409,860	מוסדות ציבור
170,436	182,745	בתי חולים ומקוואות
440,748	505,205	מסחר ומלאכה
17,753	18,510	בנייה
651,464	734,250	צרכנים גדולים
592,036	526,111	חקלאות
621,823.2	534,215	כל צרכן אחר
9,852,885	9,833,127	סה"כ שימושים ב-מ"ק
2,021,859	1,942,663	סה"כ פחת שנתי מ"ק
17%	16.4%	שיעור פחת שנתי %

פחת מים בשנת 2022 לפי ישוב

פחת %	פחת מ"ק	מכירה מ"ק	רכישה מ"ק	ישוב
17.0%	569,340	2,763,325	3,332,665	ציפת
26.2%	197,655	555,386	753,042	סובא-זנוריה
11.4%	161,139.1	1,249,799.8	1,410,939	חצור
1.0%	1,563	147,761	149,324	יסוד העעלה
10.8%	35,300	290,103	325,403	נוש חלב
10.1%	65,247	579,753	645,000	ראמה
20.9%	419,148	1,577,582	1,996,730	נתיאר
9.4%	32,701	312,893	345,594	טינאר
7.5%	19,223	234,175	253,398	כיסטה
23.8%	129,691	413,116	542,808	פקיעין
19.8%	108,243	438,343	546,586	עלבון
19.8%	112,699	456,463	569,162	חופיש
16.9%	169,910	834,184	1,004,094	בית ניאן
17.0%	2,021,859	9,852,885	11,874,745	סה"כ

גביה בתאגיד פלג הגליל בשנת 2022, כולל מע"מ (באלפי ₪)



אחד גביה שוטף	סה"כ גביה	גביה פיגורים	גביה שוטף	חיוב מים שוטף 2022	ישוב
84%	26,381,693.13	3,205,329.65	23,176,363.48	27,320,284.63	צפת
63%	6,866,763.60	3,325,823.16	3,540,940.44	5,551,852.73	טובא זנוניה
88%	12,435,492.82	997,535.56	11,437,957.26	12,972,416.56	חצור
83%	1,777,964.82	533,591.33	1,244,373.49	1,487,258.20	יסוד המעלה
78%	1,819,857.65	199,705.41	1,620,152.24	2,058,704.04	נוש חלב
82%	5,218,406.57	890,385.73	4,328,020.84	5,274,690.41	ראמה
76%	13,161,667.53	2,366,832.61	10,794,834.92	14,111,394.04	מו"אר
65%	2,421,220.30	482,599.65	1,938,620.65	2,944,945.44	סמ"ור
83%	1,981,100.05	277,781.70	1,703,318.35	2,050,505.45	פסונה
88%	3,949,361.34	711,545.37	3,237,815.97	3,663,424.76	פקיעין
85%	3,866,284.49	521,015.32	3,345,269.17	3,903,936.67	עילון
85%	4,749,966.65	1,290,805.58	3,459,161.07	4,055,502.38	חורפיש
87%	6,676,817.82	615,700.12	6,061,117.70	6,898,932.88	בית נ"אן
79%	745,118.50	134,498.76	610,619.74	769,205.35	בניה
80%	92,051,715.27	15,553,149.95	76,498,565.32	93,063,053.54	סה"כ

כמות הצרכנים של החברה בשנת 2022



נמות צרכנים	סוג משתמש	
34,214	צריכה במגורים	1
328	פינון ציבורי רשות מקומית	2
938	מוסדות רשות מקומית	3
77	בתי חולים + מקוואות	4
1,358	מסחר ומלאכה	5
220	בניה	6
25	צרכנים גדולים	7
686	תקלואת בהקצבה	8
3,143	אחרים	9
66	ביוב בלבד	10
41,055		סה"כ

השלכות סביבתיות של פעילות החברה

מגזר הביוב

החברה אחראית על איסוף השפכים בתחומי הרשויות בהן היא פועלת וכן מתורמי שפכים נוספים מהסביבה, הולכתם למכני הטיהור וטיהורם. כן היא אחראית על אחזקה שוטפת של מערכת הביוב וביצוע השקעות בתשתיות של מערכת הביוב, בהתאם לתוכנית אב, שאושרה על ידי ועדה סטטוטורית במשרד הפנים / רשות המים.

נכסי מערכת הביוב והשקעות בפיתוח – עם תחילת פעילות החברה, החברה רכשה מהרשויות בהן היא פועלת נכסים וזכויות וקבלה על עצמה התחייבויות הנכזרות מהפעילות שלה במגזר הביוב מיום ההצטרפות ואילך.

מכני טיהור שפכים

החברה מטרתה את השפכים במספר מכני טיהור שפכים כלהלן:

מקור השפכים	שם המט"ש	סטטוס המט"ש
1	צפת	המט"ש בבעלות התאגיד ומופעל על ידי התאגיד, מפיק קולחים באיכות שלישונית
2	חצור הגלילית	המט"ש בבעלות צחור חשתיות זורמות - מופעל על ידי יום בשיטת BOT
3	טובא זנריה	מט"שים אקסטנסיביים בבעלות חברת "קולחי גליל עליון", התאגיד, ומא. מנאות הרמון.
4	יסוד המעלה	
5	נוש חלב	מט"ש שלישוני, בבעלות מא. מרום גליל. התאגיד. משתמש ללא בעלות
6	ראמה	"משתמש" במט"ש כרמיאל התאגיד כתרם למט"ש.
7	סאגור	
8	מנאר	המט"ש מפיק קולחים ברמת טיהור שלישונית בעלות בשיעור של כ- 38% במט"ש לננים בעלות בשיעור של כ- 14% במט"ש לננים
9	עילבון	
10	פקיעין	בעלות משותפת במט"ש הנעתון (יחד עם תאגיד מעיעות זיו ומא. מטה אשר). "משתמש" במט"ש נהריה
11	חורפיש	
12	פסוטה	התאגיד מקדם פרויקט אזורי להעברת השפכים למט"ש נהריה
13	בית גן	מט"ש אזורי בבעלות משותפת של התאגיד (כ-52%), מ.א. מרום גליל וקולחי משגב. המט"ש מפיק קולחים ברמת טיהור שלישונית

השבת קולחים

רישיון ההפעלה של החברה הורחב, ע"י הממונה על התאגידים, גם לתחום ההשבה והחברה מורשית לעסוק בפעילות נוספת של השבה, הולכה ומכירה של קולחים לשימושים חקלאיים ואחרים, ובתנאי שהוסדר לפעילות זאת תעריף על ידי רשות המים.

בתאגיד מערכת השבה המשרתת 3 מט"שים, בהיקף שנתי של כ-4 מלמ"ק ו-3 מאגרים.

ניטור ובקרת שפכי תעשייה

החברה מיישמת תכנית לניטור שפכי תעשייה בהתאם להוראות הכללים, כל זאת במטרה להבטיח תפקוד תקין של מכוני הטיהור, למנוע פגיעה במערכת השפכים הציבורית ולאפשר השקיה חקלאית ללא מגבלות במי הקולחין.

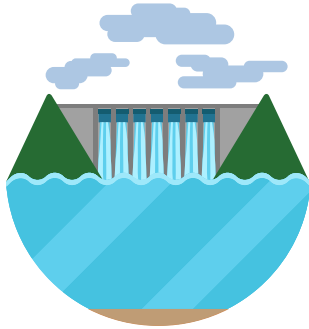
ככל שגודל פועלת החברה מול מפעלים חורגים לטייע וקידום פתרונות לטיפול קדם בשפכים התעשייתיים לאיכות הנדרשת בחוק.

פעילות השקעה בשנת 2022

הרכוש הקבוע (בניכוי פחת) של החברה ליום 31 בדצמבר 2022 הסתכם ליום 31 בדצמבר 2021 בכ- 378 מל"ח.



השקעות החברה בשנת 2022 ותוכנית השקעה לשנת 2023



עיקר השינוי נובע מהשקעות בתשתיות המים, הביוב ומכוני טיהור שפכים שהסתכמו בכ- 29.5 מלש"ח. ההשקעות מומנו ממענקים שהתקבלו מרשות המים בסך של כ-3.9 מלש"ח, מהיטלי מים וביוב בסך של כ-7 מלש"ח, הון עצמי בסך של כ-18.6 מלש"ח, ובקיזוז הוצאות פחת על נכסי מים וביוב שהסתכמו בכ-23.5 מלש"ח.

שימושים		מקורות	
24,980	מים	שדרוג	4,177 (תזליין ש"ח)
18,700	ביוב		16,000
10,511	מים	פיתוח	11,000
28,613	ביוב		2,500
1,300		מערכות אזוריות	7,000
			3,000
			40,207
84,104		סה"כ	84,104
			יתרות מזומנים
			דמי הקמה
			מענקי תאגוד
			מענקי מלח"ב
			מלוות מלח"ב
			שונות (משב"ש, רמ"י וכו')

דווח של לקוחות על שיבושים ותקלות באספקת מים ושירותי ביוב בשנת 2022

גלישת ביוב שחרור סתימות	ריח ביוב	מכסה שבור	איכות מים	הפסקות מים	לחץ נמוך	סילוח מים ופיצוץ צנרת	סה"כ תקלות מים וביוב
3,905	137	168	75	1,845	407	2,313	12,298

פרטים בדבר איכות השירות לצרכן – שנת 2022 מספר הפניות וממוצע זמן ההמתנה:

פניות בדואר ובפקס	פניות למוקד דיווח תקלות	פונשלי צפה, מניאג, בית ג'אן	טלפוני בירוים ותשלומים	כמות פניות
4,277	12,298	15,730	24,691	
3 ימים	0.47 שניות	4.17 דקות	0.36 שניות	זמן המתנה ממוצע למענה



חלוקת פניות לפי נושא הפניה 2022:

כמות הפניות	סוג הפניה
2022	נושאים / שנים
17,144	תשלומים
467	הוראת קבע
11,345	ביירוים
91	הנחות/הסדר
2,501	החלפות דיירים
26	הצלבות
1851	הצהרת נפשות
1,189	הכרה בצריכה חריגה הנובעת מנזילה
96	צריכה משותפת
34,660	סה"כ פניות



הסבר בדבר אופן עריכת החשבון התקופתי

הסבר ופירוט מושגים המופיעים בחשבון המים

מספר ימים לתקופה: מציג את כמות הימים בפועל, בניגים מחוייב הצרכן בחשבון, כלומר מס' הימים שחלפו בין הקריאה הקודמת לקריאה הנוכחית.

מס' משלם: מספר ת.ז. של מי שרשום בפנקסי התאגיד כמשלם.

מהות שימוש: מאפיין את צרכי השימוש שנעשו במים – מגורים, בנייה, מסחר, מלאכה ושירותים, מקוואות, בתי חולים, תעשייה וחקלאות.

מס' זיהוי מים: מספר פנימי במערכת המחשוב של התאגיד, הנועד לזהות את מד המים הפרטי של הצרכן מתוך מערכת מדי המים בבניין בו הוא מתגורר.

עדכון מס' הנפשות: בהתאם לקובץ תקנות 7625 קביעת כמות מוכרת התשע"ו 2016, תקבל החברה את נתוני הנפשות המתגוררות ביחידת דיור ממרשם האוכלוסין, לפחות אחת לחודשיים ותבצע שיוך ועדכון נתונים אלו, לנתוני הצרכנים הרשומים בספרי התאגיד, לצורך קביעת כמות מוכרת ליחידת הדיור. את טופס ההצהרה ניתן להוריד באתר האינטרנט של "פלג הגליל" (WWW.PELEG-HAGALIL.ORG.IL) במשרדי שירות הלקוחות והגבייה בישוב. יש למלא, לחתום ולצרף ספח תעודת הזהות של כל המתגוררים בנכס אשר הינם מעל לגיל 18 ילדים מתחת לגיל 18 יוצגו בספח ההורים.

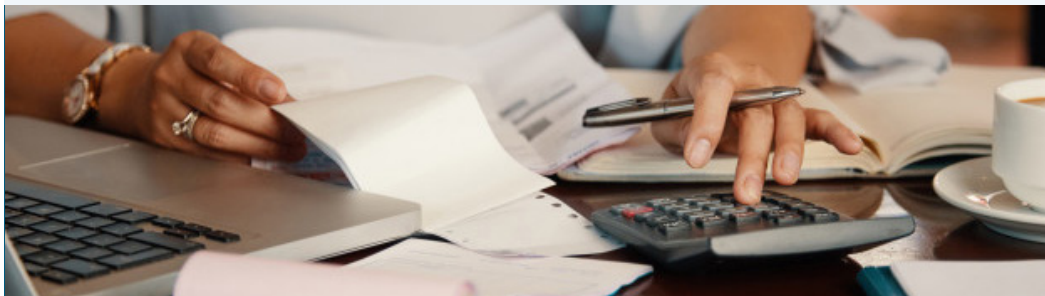
סוג מד המים: מד ראשי או מד פרטי. במקרה של מספר מדים דירתיים יקבלו המדים מספר רץ. פרטי 1, פרטי 2 וכו'.

מספר מד מים: מופיע מתחת לזכוכית בה מצוינת הצריכה במד המים.

תאריך הקריאה: התאריך בו התקיימה קריאת צריכת המים (נמדדת במ"ק).

קריאה קודמת: נתוני הצריכה אשר נמדדו בתקופת החיוב הקודמת.

קריאה נוכחית: נתוני הצריכה אשר הופיעו בקריאת המד האחרונה.



סוג הקריאה: מפרט, האם כמות הצריכה לחיוב נעשתה לפי קריאת מד המים בפועל או עפ"י הערכה. הערכה נעשית במקרים בהן אין גישה למד המים בשל שער סגור, כלב הקשור בסמוך, שיחים המסתירים את מד המים וכו'. במקרה של הערכה תפורט בחשבון הסיבה לביצוע ההערכה.

צריכה פרטית: הצריכה המחויבת במד מים פרטי (דירתי) המשקפת את הצריכה ביחידת הצריכה (למשל בדירה או בחנות) והמחושבת לפי ההפרש בין הקריאה הנוכחית לקריאה קודמת. לצריכה זו יתווספו הכרשי מדידה (צריכה משותפת).

הכרשי מדידה (צריכה משותפת): ההפרש בין כמות המים שעברה במד המים הראשי בנכס לבין כמות המים שחויבה בכל המדים הפרטיים בנכס. הפרשי המדידה מחולקים בין כל הצרכנים בנכס והחלק היחסי מתווסף כאמור לצריכה הביתית כצריכה לכל דבר. הפרשי המדידה נובעים בין השאר משימוש בצנרת הראשית לצרכים משותפים של הבניין, כגון: שטיפת חדרי מדרגות, השקיית גינה משותפת ועוד.

גוף התפלגות צריכת המים: מציג את התפלגות צריכת המים, הפרטית והמשותפת בתקופות החשבון השונות.

פירוט חיובים לשובר: פירוט של התעריפים לפיהם מחויב הלקוח, בגין המים וחיובים נוספים, בהתאם לכללי תאגידי המים והביוב(תעריפים לשירותי מים וביוב והקמת מערכת מים או ביוב – התש"ע 2009).

מספר מסלקה: המספר המזהה של החשבונית במערכת. נועד לזהות את החשבון בעת תשלום טלפוני או תשלום דרך אתר אינטרנט.

תקופות חיוב | חשבון המים והביוב נשלח לבתי התושבים אחד לחודשיים, דהיינו פעם ב- 60 יום בממוצע. במידה וצריכת המים המחושבת הנה לתקופה שונה יצוין בחשבון.

כמות צריכת מים | נקבעת על פי קריאות מרחוק ממד המים. ההפרש בין הקריאה הנוכחית לקריאה הקודמת קובע את כמות הצריכה לחיוב, ביחידות של (מ"ק) מטר קוב, נכון ליום הקריאה.

קריאות מדי מים | על מנת שמד המים ייקרא באופן תקין, יש לוודא כי קיימת נגישות מקסימלית המאפשרת את קריאות הסדירה של המד. כיום יש לציין כי רוב מדי המים הינם מדי מים (קר"מ) בעל רכיב קריאה מרחוק, כאשר לא ניתן לקרוא את מד המים מסיבות שונות, נקבעת הצריכה על פי הערכה.

תעריפי המים | תעריפי המים אחידים בכל הארץ ונקבעים ע"י הרשות הממשלתית למים וביוב. סכום החיוב הנו מכפלה של כמויות המים שנצרכו בתקופת החשבון בתעריפי המים, כמצוין על גבי החשבון. עפ"י כללי תאגידי המים והביוב, הצריכה הביתית כוללת שני תעריפים: תעריף 1 מוזל המתייחס לכמות של 7 מ"ק לחודשיים כשהוא מוכפל בנמס' הנפשות המוכרות ביחידת הדיוור. תעריף 2 גבוה ומתייחס ליתרת כמות המים שנצרכה ביחידת הדיוור בתקופת החשבון. עסקים ומסדות מחויבים בתעריף הגבוה, בגין כל כמות הצריכה בתקופת החשבון. למידע נוסף על תעריפי המים באתר רשות המים: www.water.gov.il

אגרת מינימום: בהתאם לכללי תאגידי המים והביוב, (חישוב עלות שירותי מים וביוב והקמת מערכות מים או ביוב, תש"ע 2009). כל צרכן חייב בתשלום אגרת מינימום, גם אם לא צרך מים ככלל ו/או הצריכה שלו קטנה מ-3 מ"ק לתקופה בת חודשיים.

ספחי תשלום | הספח התחנות של החשבון נועד לאלו המשלמים בבנק, או בדואר. ספח זה הוא למעשה הקבלה שנסלחת לפלג הגליל, הספח העליון הוא חשבונית ללקוח. לאחר התשלום משמש הספח כחשבונית מס/קבלה.

החלפת צרכן בנכס: עם חילופי הדיירים, חובה להגיש את כל המסמכים הבאים כולל: קריאת מד המים ליום העזיבה, טופס בקשה לביצוע החלפת צרכן בנכס, חוזה שכירות/מכירה, צילום תעודת זהות של כל החתומים על החוזה. אי הגשת המסמכים במילואם (כולל קריאת מד המים) תגרום לעיכוב בביצוע החלפת המשלמים בנכס עד להשלמת כל המסמכים הדרושים. למידע נוסף כנסו לאתר החברה.

בדיקת איכות המים מטעם הצרכן: לפי תקנות בריאות העם, רשאי צרכן לבקש מהתאגיד אחת לשנה לבצע בדיקות במערכת אספקת המים בנכס שברשותו, הבדיקה כרוכה בתשלום. למידע נוסף ניתן לפנות לאתר משרד הבריאות.

תשלום במועד | יש לשלם את החשבון עד למועד החוקי הנקוב בחשבון. על פי כללי הוראות רשות המים הממשלתית, מחייב התאגיד את הצרכנים, שמאחרים בתשלומים, בריבית פיגורים, בשיעור הנקבע ע"י החשב הכללי במשרד האוצר. כמו כן, אי תשלום במועד עלול לגרום הלכים משפטיים או מנהליים, חיוב בגין הוצאות אכיפה ומקרה קיצון אף ניתוק מד המים.

ערעור על חשבון המים: עם קבלת החשבון, יש לבדוק את כל פרטיו. בקשה לעריכת בירור של חשבון המים התקופתי, יש להגיש לתאגיד תוך 35 יום ממועד משלוח החשבון התקופתי, על גבי טופס בקשה לעריכת בירור. ניתן להוריד את הטופס באתר האינטרנט של התאגיד WWW.PLG.ORG.IL, או לקבלו במשרדי התאגיד. עפ"י סעיף 108 לחוק תאגידי מים וביוב התשס"א – 2001, הרשות הממשלתית למים וביוב תברר תלונות צרכנים כלפי תאגידי מים וביוב ובלבד שהצרכן פנה תחילה לתאגיד. https://forms.gov.il/globalData/GetSequence/getHtmlForm.aspx?formType=contact_us@water.gov.il

צריכה חריגה הנובעת מניזילה: במקרים בהם תוקנה ניזילה בנכס, ניתן להגיש בקשה להקלה בתשלום, בצירוף אסמכתאות המעידות על התיקון והבקשה תידון עפ"י כללי רשות המים. טופס בקשה להקלה בתשלום ניתן להוריד באתר החברה – פלג הגליל.

תחום אחריות: תאגיד – פלג הגליל אחראי על תשתיות המים והציבוריות עד למד המים הכללי בכל נכס. האחריות על הרשת הפרטית ותקינותה מוטלת על הצרכן לרבות האחריות לאובדן מים הנובע מניזילות או מאביזרים, שאינם תקינים ברשת הפרטית.

האוכלוסיות הזכאיות לקבלת ההטבה – על פי החלטת ועדת הכספים של הכנסת נקבעו קבוצות האוכלוסיות הזכאיות לקבלת ההטבה מקבלי קצבת זקנה לנכה לפי הוראת סעיף 251 לחוק הביטוח הלאומי.

מקבלי גמלת סיעוד בשווי 150% לפחות לפי חוק ביטוח לאומי. מקבלי גמלת שירותים מיוחדים לפי חוק ביטוח לאומי.

מקבלי קצבת נידות לפי חוק ביטוח לאומי.

מקבלי גמלת ילד נכה לפי חוק ביטוח לאומי

מקבלי קצבת נכות כללית שנקבעה להם נכות רפואית בשיעור של 70% לפחות לפי חוק ביטוח לאומי.

זכאי לגמלה לפי סעיף 2 (א) (4) לחוק הבטחת הכנסה, התשמ"א-1980.

זכאי לתגמול מוגדל לפי הכנסה לפי סעיף 4א לחוק נכי רדיפות הנאצים, התשי"ז-1957 או לתגמול לפי הכנסה לפי סעיף 4 ג לחוק האמור.

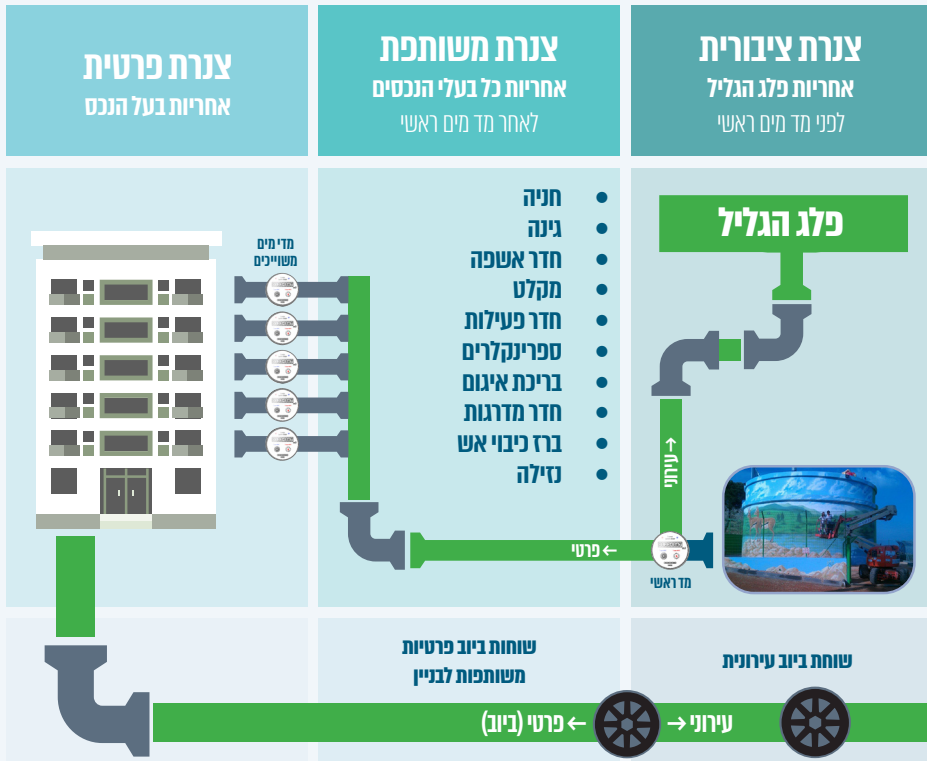
זכאי לתגמול מוגדל לפי הכנסה לפי סעיף 4ג לחוק נכי המלחמה בנאצים, התשי"ד-1954 או לתגמול לפי הכנסה לפי סעיף 4 ד לחוק האמור.

זכאי לתגמול לפי חוק הנכים (תגמולים ושיוקים), התשי"ט-1959 [נוסח משולב], שנקבעה לו נכות בשיעור של 50% לפחות לפי החוק האמור או צרכן הזכאי לתגמול לפי חוק זה שדרגת נכותו נמוכה מ-50% - אך הוא מקבל תגמול קיום קבוע לפי הוראות משרד הביטחון.

זכאי לתגמול לפי חוק התגמולים לנפגעי פעולות איבה, התש"ל-1970, שנקבעה לו נכות בשיעור של 50% לפחות לפי החוק האמור או צרכן הזכאי לתגמול לפי חוק זה שדרגת נכותו נמוכה מ-50% אך הוא מקבל תגמול קיום קבוע לפי הוראות משרד הביטחון.

חלוקת האחריות לטיפול בצנרת המים והביוב

המחוקק הגדיר את גבולות האחריות בין התאגיד לבין בעלי הנכסים באשר לצנרת המים והביוב. אחריות תאגיד המים והביוב הינה אך ורק למערכות המים והביוב שבשטח הציבורי - המערכת הציבורית. אחריות הצרכנים הינה לתחום מערכת המים והביוב הפרטית שהינה בשטח הפרטי. מערכת המים הפרטית בבנין דירות הינה בתחום חצרי הצרכנים, לאחר מד המים הראשי. מערכת הביוב הפרטית נמצאת בתחום חצרי הצרכנים עד השוחה הציבורית. בהתאם להגדרות הנ"ל ניתן לדעת את תחומי האחריות של התאגיד ושל הלקוחות והאם במידה ויש צורך בתיקון או פתיחת סתימה יעשה הדבר על ידי כל בעלי הנכסים באמצעות הצרכנים/ועד הבית (צנרת משותפת) או ע"י הצרכן (צנרת פרטית) או ע"י תאגיד פלג הגליל (צנרת ציבורית).





שיחת חינם: 1-800-550-050

פקס: 04-6935450

פניות הציבור: CRM@PLG.ORG.IL

ת.ד.: 640 ראש-פינה 12000, אזור תעשייה צח"ר

WWW.PELEG-HAGALIL.ORG.IL

נתוני מד מים אונליין



תשלום חשבון המים

